

MUSÉE L'UNIVERSITÉ DE NAVARRA

—
CAHIER DES ENSEIGNANTS
—

PROGRAMME 1

LES COULEURS DE LA
MIGRATION

PROGRAMME 2

LES COULEURS
DE LA PEUR

PROGRAMME
POUR
BACCALAURÉAT

—
2^{ème}
ANNÉE



OBJECTIFS

Bien que de nombreux objectifs formulés pour cette étape soient élaborés de manière transversale, les éléments suivants sont spécifiquement abordés, présents dans le DF 72/2022.

1. Exercer la citoyenneté démocratique, d'un point de vue mondial, et acquérir une conscience civique responsable qui favorise la coresponsabilité dans la construction d'une société juste et équitable
2. Anticiper, détecter et résoudre pacifiquement les conflits personnels, familiaux et sociaux, ainsi que les situations potentielles de violence.
3. Développer la sensibilité artistique et littéraire, ainsi que les critères esthétiques, comme sources de formation et d'enrichissement culturel.
4. Promouvoir l'égalité effective des droits et des opportunités entre femmes et hommes, ainsi que la reconnaissance et l'enseignement du rôle des femmes dans l'histoire.

ET D'AUTRES TELLES QUE :

- » Maintenir et transmettre aux élèves une attitude tolérante de respect et de confiance, affectueuse et non discriminatoire.
- » Développer la sensibilité artistique et littéraire, ainsi que les critères esthétiques, comme sources de formation et d'enrichissement culturel.
- » Encourager l'observation, l'attention, la perception, la mémoire, l'imagination, la créativité, la capacité à surprendre, la découverte, le raisonnement critique et l'intelligence émotionnelle, etc.

COMPÉTENCES CLÉS

- » Promouvoir les soins, l'ordre et la propreté.
- » Développer la créativité.
- » Compétence en communication linguistique.
- » Compétence multilingue.
- » Compétence en connaissance et interaction avec le monde physique.
- » Compétence citoyenne.
- » Personnel, social et apprendre à acquérir la compétence.
- » Apprendre à penser.

COMPÉTENCES SPÉCIFIQUES

- » Consolider un cadre de références partagées fondé sur la connaissance des caractéristiques des principaux mouvements esthétiques du patrimoine universel, afin de former une carte culturelle dans laquelle inscrire des expériences littéraires et culturelles personnelles.
- » Observer, analyser et évaluer la présence de géométrie dans la nature, l'environnement bâti et l'art, identifiant ses structures géométriques, ses éléments et ses codes, avec une attitude proactive d'appréciation et de plaisir, pour expliquer son origine, sa fonction et son intentionnalité dans différents contextes et médias.
- » Comprendre l'importance des identités collectives dans la configuration sociale, politique et culturelle du monde contemporain, en utilisant la pensée historique, ses concepts et méthodes, pour analyser de manière critique comment elles ont été construites et façonnées au fil du temps, pour élaborer leurs propres arguments afin de contribuer à un dialogue constructif, respecter les sentiments d'appartenance et valoriser la richesse du patrimoine ainsi que l'héritage historique et culturel qu'ils ont engendré.
- » Identifier les problèmes et formuler des questions sur le fondement, la valeur et le sens de la réalité et de l'existence humaine, basées sur l'analyse et l'interprétation des textes et autres formes d'expression philosophique et culturelle, afin de reconnaître la radicalité et la transcendance de telles questions, ainsi que la
Il faut les affronter pour développer une vie réfléchie et consciente de soi .

CONNAISSANCES DE BASE

LES FONDAMENTAUX DE L'ART

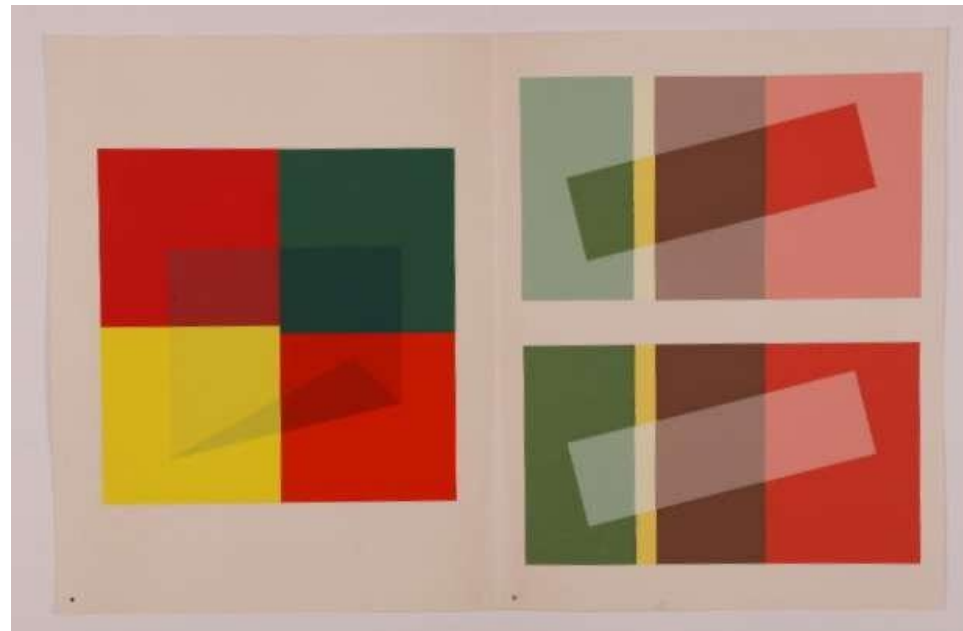
- » Le débat sur la définition de l'art. Le concept d'art à travers l'histoire.
- » Principaux mouvements artistiques.
- » Perspective de genre dans l'art : représentations et créations des femmes.
- » L'art comme instrument de transformation de la société. Des individualismes artistiques à l'art collaboratif.
- » Art conceptuel et art d'objets.

LES DÉFIS DU MONDE D'AUJOURD'HUI

- » Le processus de mondialisation dans le monde contemporain et ses implications dans la société actuelle.
- » Signification et fonction des expressions artistiques et culturelles dans différentes civilisations.
- » Diversité et richesse culturelle. Respect et conservation du patrimoine tangible et immatériel.

ENGAGEMENT CIVIQUE

- » Identité et sentiments d'appartenance : reconnaissance de la diversité identitaire, tolérance et respect des manifestations idéologiques et culturelles, ainsi que reconnaissance et défense de la richesse patrimoniale.
- » Appréciation et respect de la diversité sociale, ethnique et culturelle : tolérance et intolérance dans l'histoire du monde contemporain. Défense des droits des minorités.
- » Conservation et diffusion du patrimoine historique : la valeur patrimoniale, sociale et culturelle de la mémoire collective. Archives, musées et centres de diffusion et d'interprétation historique.



PROGRAMME 1

LES COULEURS DE LA MIGRATION

ACTIVITÉS

Pré-visite : à l'école, il se concentre sur l'activité et le musée. Les règles leur sont expliquées et ils sont invités à venir.

Visite : visite de l'exposition

Après une introduction à l'art contemporain, les salles sont visitées et l'exposition est expliquée.

Nous retournons dans l'espace des ateliers et une activité sur les récits migratoires est menée. Le concept de « voyage de vie », de multiculturalism et du monde complexe sera reflété.

Enfin, une réflexion sera faite sur les œuvres réalisées, mettant l'accent sur l'empathie envers les migrants.

Après la visite : on leur remet les œuvres individuelles, l'activité menée au Musée est recapitulée et ils sont remerciés pour leur visite.



LES COULEURS DE LA PEUR

Pré-visite : à l'école, elle se concentre sur l'activité qui sera menée au musée. Les règles de la visite sont discutées et ils sont invités à venir.

Visite : Elle est structurée en 4 phases :

Première présentation.

Durée : 20 minutes. Ils sont initiés à l'activité par une vidéo sur la peur, motivant leur aspect artistique.

Aujourd'hui, ce sont des artistes. Ils se concentrent sur l'intelligence émotionnelle, la reconnaissance et la gestion de la peur.

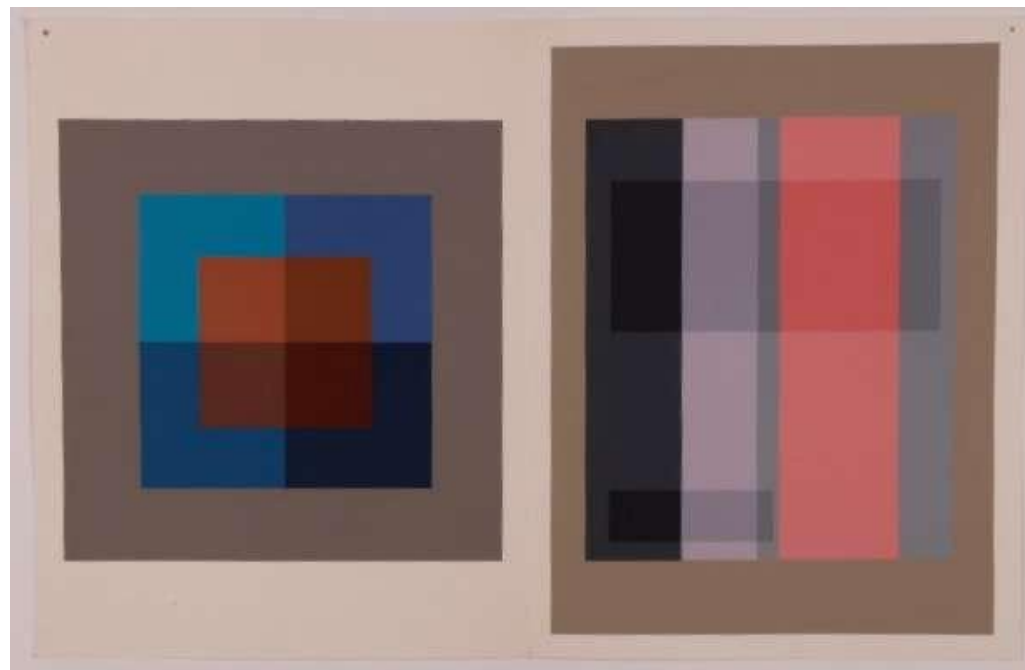
2e visite des expositions.
Durée : 30 minutes.
L'exposition du musée est visitée . Des questions ouvertes sont posées pour

encourager l'apprentissage de la réflexion et ainsi la découverte des œuvres du Musée et de les associer aux connaissances de base.

3e : Expression artistique. 50 minutes. Une fois dans l'atelier, les élèves réalisent une activité créative pour exprimer leurs peurs et proposer des possibilités pour les gérer correctement.

4e Partage. 20 minutes.
Enfin, il y aura un dialogue partagé à la fois entre le résultat obtenu et le processus de création.

Après la visite : Il est organisé au centre éducatif pour récapituler le déroulement de l'activité et livrer les œuvres créées par les élèves. Votre participation et votre intervention sont appréciées.



ÉVALUATION

ELLE SERA RÉALISÉE PAR OBSERVATION DIRECTE,
NOTAMMENT LES CRITÈRES D'ÉVALUATION SUIVANTS :

- » Agir de manière appropriée, empathique et respectueuse dans des situations interculturelles, en construisant des liens entre différentes langues et cultures, en rejetant et en rejetant évaluer toute forme de discrimination, de préjugé ou de stéréotype et résoudre les facteurs socioculturels qui entravent la communication.
- » Évaluer de manière critique la diversité linguistique, culturelle et artistique des pays où la langue étrangère est parlée, en tenant compte des droits de l'homme et s'y adapter, favorisant et justifiant le développement d'une culture partagée et d'une citoyenneté engagée envers la durabilité et les valeurs démocratiques.
- » Décrire les références artistiques présents dans les œuvres contemporaines, expliquant l' influence qu'elles exercent et les relations établies et reconnaissant l'importance du patrimoine culturel.
- » Exprimer des idées, des opinions, des sentiments et des émotions en pratique artistique, prenant comme point de départ l'exploration de l'environnement et des œuvres artistiques d'intérêt personnel.

MÉTHODOLOGIE

Pensée participative,
interdisciplinaire,
*visuelle, questions
ouvertes et
apprentissage
en agissant.*

Éducation
expérientielle
Ludique, active et
coopérative.

LANGUES

espagnol, basque,
anglais, français et
allemand.

DURÉE

2,5 heures

HORAIRES D'OUVERTURE

De 10h à 14h.

INSCRIPTION

T. 686 23 99 87
educacionmuseo@unav.es



 Museo Universidad de Navarra

MUSEO.UNAV.EDU